

SOCIÉTÉ ANONYME
DES
CASSERIES & RESTAURANTS ZIMMER

Capital : 2.200.000 Francs

SIÈGE SOCIAL :
30, Rue Blondel

Paris, le

191

Café de Madrid

6 & 8, Boulevard Montmartre

TÉLÉPHONE { GUTENBERG 02-44
LOUVRE 24-77

SUCCURSALES :

Place du Châtelet & Avenue Victoria

Téléphone { CENTRAL 74-04
GUTENBERG 64-59

28 & 30, Rue Blondel & 27, Rue St. Apolline

Téléphone : GUTENBERG 45-79



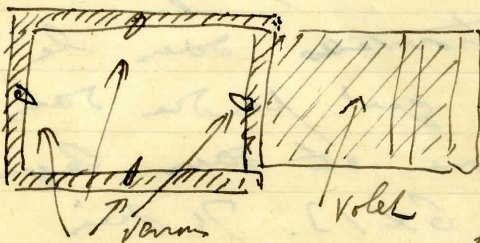
af. prof. au considérable le flamm
de voir des photos -
lorsque l'obturateur fonctionne
à l'univers, si tu n'est pas trop
jeune en plaques - un usage. la
car je ne vois pas que tu s'occupe en
travaux la-bas de cette occasion -

part-éti pourrais-tu prendre quelques
photos d'elles - de la maison sur 2
faces, de la Bara, et le paysage vu
de la maison. Cela fera 4 à 5 plaques ce qui n'est
pas excessif et les photos serviront pour un tel ou tel
plus vivants -

Pour employer le grand appareil 13x18 qui est
excellent il faut dans l'ordre

17. Changer le châssis -

Il faut extraire une boîte de plaque 13x18 intacte ou
presque. Pour changer le châssis, vers la de la boîte
en jeu et tire sur le tiret qui existe à un bout.
Tu obtiendras un rideau en bois qui découvre
le logement de la plaque maintenue par 4
petits verrous. Il y a un volet de chaque côté du
châssis - Tu place - dans le



trab. derrière une plaque
de chaque côté et la maintenir
en place avec les verrous. Tu
remets ensuite en place les volets

ou les forçant à fond, mais sans rien forcer.

4/10
dans la
l'air et au
P. Br.
le microscope
de l'air et au
P. Br.
le microscope
de l'air et au
P. Br.

107. une au point de l'appareil.
hasard tu vas prendre une photo tu places l'a
je pied et tu le développe. Tu trouves sur
côté droit ou une bande d'ivoire d'échelle
approximative des distances. Si tu prends une photo
5 ou 8 ou 10 mètres tu mets l'index sur 8 ou 10 m.
au moment les boutons pilettes qui se trouvent
de chaque côté. à ce moment tu mets la
glace dépolie. Tu développes la tête du rôle
soit - ce qui amène instantanément Pichon -
et tu mets exactement au point en continuant
à manier les molettes. Rappelle-toi que tu vois
l'image à l'envers. Une fois la mise au point
faite exactement, tu entres avec précision
la glace dépolie, tu la remplaces par un
chassis chargé en avançant - pour ne pas
te tromper par le 10, tu tires le volet bien
à fond, sans ~~laisser~~ longer l'appareil et tu n'as
plus qu'à ouvrir le système d'obturation et
le diaphragme. En principe pour temps clair
travaille avec le diaphragme 16 et le
1 seconde. Il vaut mieux s'en plus de
15 pèse que pas assez. J'espère que avec es
explications tu seras en mesure de faire de
la belle photo. Peut-être pour plus de prudence
fais-tu mieux dériver avec des plaques de
l'appareil stéréoscopique. Tu trouves dans le
ou un chassis intermédiaire qui pendre dans
le chassis la place d'une plaque et dans lequel
tu pourras insérer la plaque 6x13. Je suis
certain que tu obtiendras de cette façon d'excellents
résultats -

afé
et 8, F



Madame Paul Bion
Salt Spring Island
British Columbia

Canada

SPRING
JAN 20
10
- SAT -
B C